

T.C.
PENDİK KAYMAKAMLIĞI
İlçe Millî Eğitim Müdürlüğü
HEZARFEN MESLEKİ VE TEKNİK ANADOLU LİSESİ
2019 – 2023 DÖNEMİ
STRATEJİK PLANI



İSTİKLALMARŞI

Korkma, sönmez bu şafaklarda yüzen al sancak;
Saimeden yurdumun üstünde tüten en son ocak.
O benim milletimin yıldızıdır, parlayacak;
O benimdir, o benim milletimindir ancak.

Çatma, kurban olayım, çehreni ey nazlı hilal!
Kahraman ırkıma bir gül! Ne bu şiddet, bu celal?
Sana olmaz dökülen kanlarımız sonra helal...
Hakkıdır Hakk'a tapan milletimin istiklal!

Ben ezelden beridir hür yaşadım, hür yaşarım.
Hangi çılgın bana zincir vuracakmış? Şaşarım!
Kükremiş sel gibiyim, bendimi çiğner, aşarım.
Yırtarım dağları, enginlere sığmam taşarım.

Garbın afakını sarmışsa çelik zırhlı duvar,
Benim iman dolu göğsüm gibi serhaddim var.
Ulusum, korkma! Nasıl böyle bir imanı boğar,
"Medeniyet!" dediğin tek dişi kalmış canavar?

Arkadaş! Yurduma alçakları uğratma sakın.
Siper et gövdeni, dursun bu hayasızca akın.
Doğacaktır sana va'dettiği günler Hakk'ın...
Kim bilir, belki yarın, belki yarından da yakın.

Bastığın yerleri "toprak!" diyerek geçme, tanı:
Düşün altındaki binlerce kefensiz yatanı.
Sen şehit oğlusun, incitme, yazıktır atanı:
Verme, dünyaları alsan da, bu cennet vatanı.

Kim bu cennet vatanın uğruna olmaz ki feda?
Şüheda fışkıracak toprağı sıksan, şüheda!
Canı, cananını bütün varını alsın da Huda,
Etmesün tek vatanından beni dünyada cüda.

Ruhumun senden, İlahi, şudur ancak emeli:
Değmesün mabedimin göğsüne namahrem eli.
Bu ezanlar ezanlar-ki şahadetleri dinin temeli,
Ebedi yurdumun üstünde benim inlemeli.

O zaman vücd ile bin seçde eder-yarsa-taşım,
Her şehitmandan, İlahi, boşanıp kani yaşım,
Fıkırır ruh-u mücerred gibi yerden na'şim!
O zaman yükselerek arşa değer belki başım.

Dalgalar sen de şafaklar gibi ey şanlı hilal!
Olsun artık dökülen kanlarımın hepsi helal!
Ebediyen sana yok, ırkıma yok izmihlal:
Hakkıdır, hür yaşamış bayrağımın hürriyet;
Hakkıdır, Hakk'a tapan, milletimin istiklal!

Mehmet AKİ ERSOY

*Öğretmenler;
Yeni Nesil Sizin
Eseriniz Olacaktır.*

K. Atatürk



GENÇLİĞE HİTABE

Ey Türk gençliği! Birinci vazifen, Türk istiklalini, Türk cumhuriyetini, İlelebet, muhafaza ve müdafaa etmektir.

Mevcudiyetimin ve istikbalimin yegane temeli budur. Bu temel, senin, en kıymetli hazinedir. İstikbalde dahi, seni, bu hazineden, mahrum etmek isteyecek, dahili ve harici, bedhahların olacaktır. Bir gün, istiklal ve cumhuriyeti müdafaa mecburiyetine düşersen, vazifeye atılmak için, içinde bulunacağın vaziyetin imkanı ve şeraitini düşünmeyeceksin! Bu imkan ve şerait, çok namüsaht bir mahiyette tezahür edebilir. İstiklal ve cumhuriyetine kastedecek düşmanlar, bütün dünyada emsali görülmemiş bir galibiyetin mümessili olabilirler. Cebren ve hile ile aziz vatanın, bütün kaleleri zapt edilmiş, bütün tersanelerine çirilmiş, bütün orduları dağıtılmış ve memleketin her köşesi bilfiil işgal edilmiş olabilir. Bütün bu şeraitten daha elim ve daha vahim olmak üzere, memleketin dahilinde, iktidara sahip olanlar gaflet ve dalalet ve hatta hiyanet içinde bulunabilirler. Hatta bu iktidar sahipleri şahsi menfaatlerini, müstevlerin siyasi emelleriyle tevhit edebilirler. Millet, fakır u zaruret içinde harap ve bîtap düşmüş olabilir.

Ey Türk istikbalinin evladı! İşte, bu ahval ve şerait içinde dahi, vazifen, Türk istiklal ve cumhuriyetini kurtarmaktır! Muhtaç olduğun kudret, damarlarındaki asil kanda, mevcuttur!

K. Atatürk



SUNUŞ

Bir ulusun kalkınmasındaki en önemli etken, çağdaş bir eğitim yapısına sahip olmaktır. Gelişmiş ülkelerde uzun yıllardır sürdürülmekte olan kaynakların rasyonel bir şekilde kullanımı, eğitimde stratejik planlamayı zorunlu kılmıştır. Tüm dünyada daha önceleri başlayan çağdaşlaşma ve yenileşme çalışmalarıyla uyumlu bir şekilde eğitim alanında da bu tip eylemlere mali, fiziki ve insani kaynaklardan daha verimli ve etkin yararlanarak akademik ve kurumsal gelişmeleri hızlandırmaktadır okulumuz çevresiyle ve sektörle iş birliği içerisinde, eğitim öğretim kalitesi ve istihdamın artırılması için tüm birimleriyle gayretli bir şekilde çalışmaktadır. Mesleki ve Teknik Eğitimde yenilikçi çağın ve bilimin gerektirdiği donanımlarla öncü ve model bir okul için tüm ekibimizle birlikte eşgüdümlü olarak çalışıyoruz.

Yeni stratejik planımızı hazırlarken türlü biçimlerde öğretmen ve idari personelimizin, öğrencilerimizin ve mezunlarımızın görüşlerini alarak katılımcı bir çerçeve içerisinde kalmaya bilhassa özen gösterdik. Okulumuzda hazırlanan bu planın başarıya ulaşmasında, farkındalık ve katılım ilkesi önemli bir rol oynayacaktır. Bu nedenle çalışmanın gerçekleştirilmesinde emeği geçen stratejik planlama ekibi başta olmak üzere tüm paydaşlarımıza teşekkür ederiz. Ülkemizin sosyal ve ekonomik gelişiminde temel oluşturan en önemli faktörünün eğitim olduğu anlayışıyla hazırlanan stratejik planımızda belirlediğimiz vizyon, misyon ve hedefler doğrultusunda yürütülecek çalışmalarda başarılar dileriz.

**Okul Müdürü
CENGİZ ATASO**

SUNUŞ	3
İÇİNDEKİLER	4
BÖLÜM I: GİRİŞ VE PLAN HAZIRLIK SÜRECİ	5
BÖLÜM II: DURUM ANALİZİ	6
Tarihi Gelişim	6
Yasal Yükümlülükler	7
Faaliyet Alanları ile Ürün ve Hizmetler	7
Kuruluş İçi Analiz	9
Örgütsel Yapı	9
İnsan Kaynakları	12
Teknolojik Düzey	13
Mali Kaynaklar	13
Paydaş Analizi	14
PESTLE Analizi	18
GZFT Analizi	20
Tespit ve İhtiyaçlar	22
III. GELECEĞE BAKIŞ	22
Misyon, Vizyon, Temel değerler	23
Stratejik Amaçlar	27
Stratejik Hedefler	28
Performans Göstergeleri	29
Faaliyet/ Projeler	30
Stratejiler	31
IV. BÖLÜM: MALİYETLENDİRME	36
V. BÖLÜM: İZLEME VE DEĞERLENDİRME	37
EKLER	

BÖLÜM I

GİRİŞ ve PLAN HAZIRLIK SÜRECİ

2019-2023 dönemi stratejik plan hazırlanması süreci Üst Kurul ve Stratejik Plan Ekibinin oluşturulması ile başlamıştır. Ekip tarafından oluşturulan çalışma takvimi kapsamında ilk aşamada durum analizi çalışmaları yapılmış ve durum analizi aşamasında paydaşlarımızın plan sürecine aktif katılımını sağlamak üzere paydaş anketi, toplantı ve görüşmeler yapılmıştır.

Durum analizinin ardından geleceğe yönelim bölümüne geçilerek okulumuzun amaç, hedef, gösterge ve eylemleri belirlenmiştir. Çalışmaları yürüten ekip ve kurul bilgileri altta verilmiştir.

1.1.Stratejik Plan Üst Kurulu Ve Stratejik Plan Hazırlama Ekibi

Üst Kurul Bilgileri		Ekip Bilgileri	
Adı Soyadı	Unvanı	Adı Soyadı	Unvanı
Cengiz ATASOY	Okul Müdürü	Sezayi BALLIKAYA	Okul Müdür Yrd.
Mehmet ÇIRACI	Okul Müdür Yard.	Mesude TANDOĞAN	Öğretmen
Murat YILDIRIM	Öğretmen	Dilek ALTUN	Öğretmen
Selma GÜNEŞ	Okul Aile Birliği Başkanı		Öğretmen
	OAB Yönetim Kurulu üyesi		Veli (varsa)
			Veli (varsa)

BÖLÜM II

DURUM ANALİZİ

2.1.Okulun Tarihi Gelişimi

Okulumuzun inşaatına 1995 Yılında Milli Eğitim Bakanlığı'nın gönderdiği ödenek ile başlandı. Meslek Lisesi binası ve atölyelerin kaba inşaatı 2003 yılında tamamlandı. Müteahhit işi tasfiye ettiğinden 2003 yılından 2009 yılına kadar inşaatı ara verilmiştir. 2009 yılında Milli Eğitim Bakanlığında sağlanan 9 milyon TL, İl Özel İdaresinin verdiği 2 milyon TL olmak üzere toplam 11 milyon TL harcanarak Endüstri Meslek Lisesi inşaatı tamamlanmıştır.

Harmandere Teknik ve Endüstri Meslek Lisesi 2011-2012 eğitim-öğretim yılında 336 öğrenci ile eğitime başladı. Okulumuz 24 derslikli lise binası, spor salonu, sanat okulu ve atölye binalarına sahiptir. 36 dönüm arazi üzerine kurulmuştur. Okulumuz, Ankara Caddesi üzerinde bulunmaktadır., 2016 yılı Ağustos ayında okulumuzun adı HEZARFEN MESLEKİ VE TEKNİK ANADOLU LİSESİ olarak değiştirilmiştir ve tebliğler dergisinde yayınlanmıştır Hezarfen Mesleki ve Teknik Anadolu Lisesi Elektrik-Elektronik Teknolojisi Gıda Teknolojisi , Ulaştırma Hizmetleri , İnşaat Teknolojisi ve Sivil Havacılık bölümleri ile eğitime devam etmektedir.

2.2.Yasal Yükümlülükler

Anayasamızın 42.maddesine göre Eğitim ve Öğretim, Atatürk ilkeleri ve inkılapları doğrultusunda, çağdaş bilim ve eğitim esaslarına göre, devletin gözetim ve denetimi altında yapılır. Eğitim ve öğretim kurumlarında sadece eğitim, öğretim, araştırma ve inceleme ile ilgili faaliyetler yürütülür.

Hezarfen Mesleki ve Teknik Anadolu Lisesi Okulu yasal dayanaklarını temel olarak Anayasamızın 42.maddesi,1739 Sayılı Milli Eğitim Temel Kanunu, 3308 sayılı Mesleki Eğitim Kanunu, Mesleki ve Teknik Eğitim Yönetmeliği, kanunları ile Yönetmeliklerinden almaktadır.

Yasal Çerçeve

Okulumuz Stratejik Planı hazırlanırken, yasal çerçevemiz aşağıdakilerden oluşmaktadır.

- ✓ 5018 Sayılı Kamu Mali Yönetimi ve Kontrol Kanunu 9. maddesi
- ✓ MEB Strateji Geliştirme Başkanlığı 2010/14 sayılı genelge
- ✓ 2015-2019 MEB Stratejik Planı
- ✓ 2015-2019 İstanbul İl Milli Eğitim Müdürlüğü Stratejik Planı
- ✓ 2015-2019Pendik İlçe Milli Eğitim Müdürlüğü Stratejik Planı
- ✓ Stratejik Planlamaya İlişkin Usul ve Esaslar Hakkında Yönetmelik,
- ✓ DPT-Kamu Kuruluşları için Stratejik Planlama Kılavuzu,
- ✓ TÜBİTAK Vizyon 2023 Eğitim ve İnsan Kaynakları Raporları,
- ✓ Milli Eğitim ile İlgili Mevzuat,
- ✓ Milli Eğitim Şura Kararları
- ✓ Mesleki ve Teknik Eğitim Yönetmeliğinin 5. Maddesi Ortaöğretim Kurum Yönetmeliği 5. Maddesi

2.3. Faaliyet Alanları İle Ürün ve Hizmetler

Okulumuzun ürettiği temel hizmetler belli faaliyet alanları adı altında gruplandırılmıştır.

Faaliyet Alanı	Hizmetler
Öğrenci kayıt, kabul ve devam işleri	Eğitim hizmetleri
Öğrenci başarısının değerlendirilmesi	Öğretim hizmetleri
Sınav işleri	Toplum hizmetleri
Sınıf geçme işleri	Kulüp çalışmaları
Öğrenim belgesi düzenleme işleri	Diploma
Personel işleri	Sosyal, kültürel ve sportif etkinlikler
Öğrenci davranışlarının değerlendirilmesi	Burs hizmetleri
Öğrenci sağlığı ve güvenliği	Yurt hizmetleri

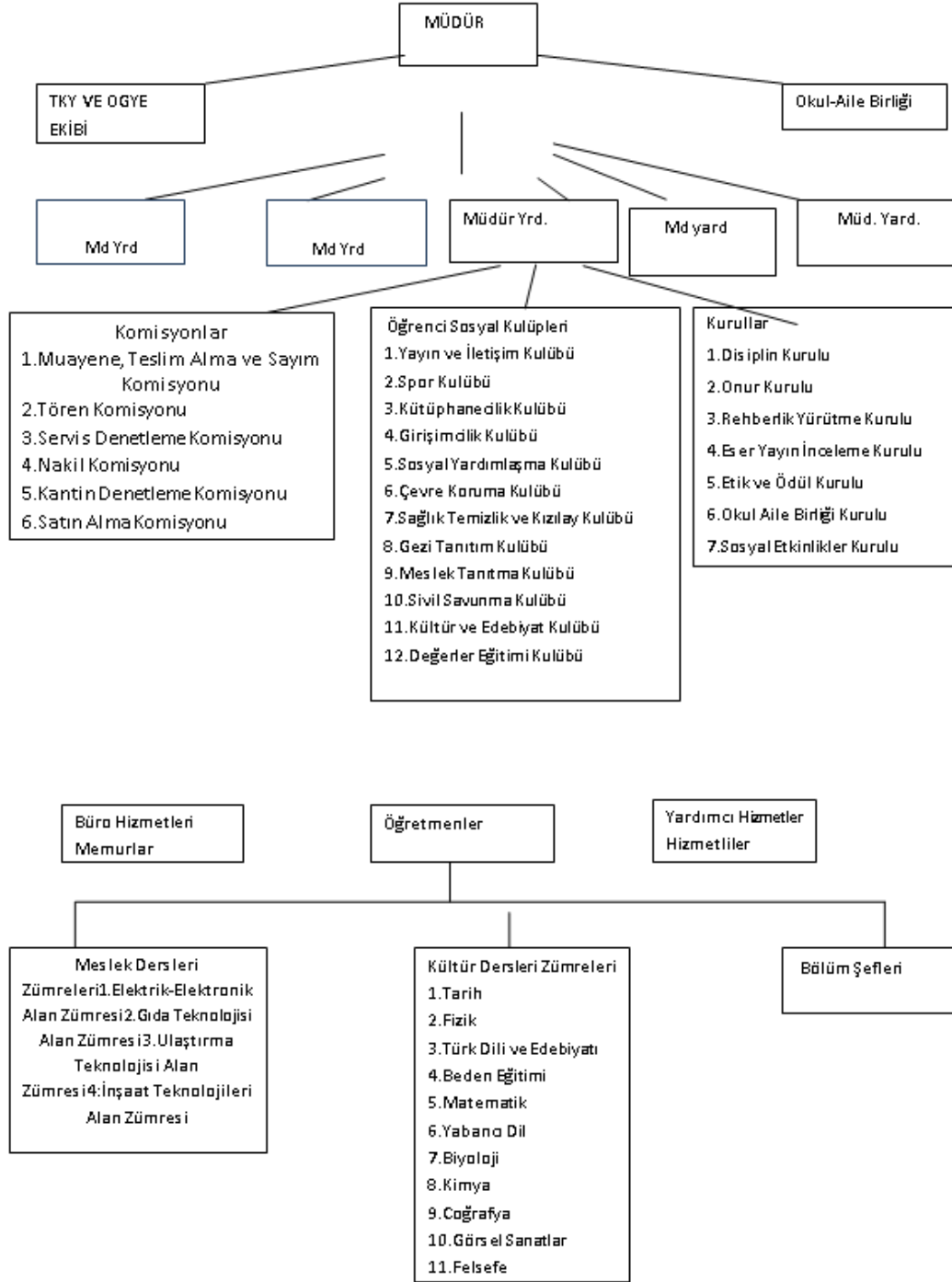
Okul çevre ilişkileri	Bilimsel vs arařtırmalar
Rehberlik	Yaygın eđitim
Staj alıřmaları	Mezunlar (Öđrenci)

Faaliyet Alanları, Ürün/Hizmetler

FAALİYET ALANI: EĐİTİM HİZMET-1 REHBERLİK HİZMETLERİ ❖ Veli ❖ Öđrenci ❖ Öđretmen	FAALİYET ALANI: YÖNETİM İŐLERİ HİZMET-1 ÖĐRENCİ İŐLERİ HİZMETİ ❖ Kayıt- Nakil işleri ❖ Devam-devamsızlık ❖ Sınıf geme vb. ❖ Diploma ❖ İşletmelerde Beceri Eđitimi
HİZMET-2 SOSYAL - KÜLTÜREL ETKİNLİKLER ❖ Satran ❖ Anma ve Kutlama Programları ❖ Kompozisyon, Şiir, Resim Yarışmaları ❖ Geziler ❖ Tiyatro ve Sinema ❖ Şiir Dinletileri ❖ Seminer ve Konferanslar	HİZMET-2 ÖĐRETMEN İŐLERİ HİZMETİ ❖ Derece terfi ❖ Hizmet ii eđitim ❖ Özlük hakları ❖ Seminerler ❖ Sosyal ve Kültürel Faaliyetler ❖ Devamsızlık ❖ Eđitim öđretim işleri rehberlik
HİZMET-3 SPOR ETKİNLİKLERİ ❖ Futbol ❖ Voleybol ❖ Judo ❖ Basketbol ❖ Masa tenisi ❖ Badminton	HİZMET-3 DİĐER PERSONEL İŐLERİ HİZMETİ ❖ Derece terfi ❖ Özlük hakları ❖ SSK ❖ Sosyal ve kültürel faaliyetler ❖ Görev dağılımı
FAALİYET ALANI: ÖĐRETİM HİZMET-1 MÜFREDATIN İŐLENMESİ ❖ Genel Kültür Eđitimi ❖ Yükseköđrenime Hazırlık ❖ Meslek Seminer ve Konferansları	FAALİYET ALANI: AR-GE HİZMET-1 AR-GE HİZMETLERİ ❖ TKY alıřmaları ❖ Stratejik Planlama ❖ Mesleki ve Teknik Eđitim Okullar arası Proje Yarışmaları
HİZMET-2 KURLAR ❖ Yetiřtirme ❖ Hazırlama ❖ Etüt	
HİZMET- 3 PROJE ALIŐMALARI ❖ AB Projeleri ❖ TÜBİTAK Projeleri	

2.4. Kuruluş İi Analiz

2.4.1. Örgütsel Yapı



Okulumuzun temel girdilerine ilişkin bilgiler altta yer alan okul künyesine ilişkin tabloda yer almaktadır.

Temel Bilgiler Tablosu- Okul Künyesi

İli: İstanbul		İlçesi: Pendik			
Adres:	Yenişehir Mah. Ankara Cad. No:411.	Coğrafi Konum (link)*	40°55'37.9"N 29°18'58.0"E		
Telefon Numarası:	0 216 482 40 81	Faks Numarası:	0 216 482 40 77		
e- Posta Adresi:	974614@meb.k12.tr	Web sayfası adresi:	www.harmandereeml.meb.k12.tr		
Kurum Kodu:	974614	Öğretim Şekli:	Normal (Tam Gün)		
Okulun Hizmete Giriş Tarihi : 06.01.2012		Toplam Çalışan Sayısı *	97		
Öğrenci Sayısı:	Kız	269	Öğretmen Sayısı	Kadın	49
	Erkek	1085		Erkek	36
	Toplam	1354		Toplam	85
Derslik Başına Düşen Öğrenci Sayısı		: 42	Şube Başına Düşen Öğrenci Sayısı		:29
Öğretmen Başına Düşen Öğrenci Sayısı		:19	Şube Başına 30'dan Fazla Öğrencisi Olan Şube Sayısı		:12
Öğrenci Başına Düşen Toplam Gider Miktarı		23672	Öğretmenlerin Kurumdaki Ortalama Görev Süresi		5

Okulumuzun binası ile açık ve kapalı alanlarına ilişkin temel bilgiler altta yer almaktadır.

Okul Yerleşkesine İlişkin Bilgiler

Okul Bölümleri		Özel Alanlar	Var	Yok
Okul Kat Sayısı	4	Çok Amaçlı Salon		✓
Derslik Sayısı	36	Çok Amaçlı Saha		✓
Derslik Alanları (m ²)	1728m ²	Kütüphane	✓	
Kullanılan Derslik Sayısı	36	Fen Laboratuvarı	✓	
Şube Sayısı	40	Bilgisayar Laboratuvarı	✓	
İdari Odaların Alanı (m ²)	12.3m ²	İş Atölyesi	✓	
Öğretmenler Odası (m ²)	88m ²	Beceri Atölyesi		✓
Okul Oturma Alanı (m ²)	5150m ²	Pansiyon		✓
Okul Bahçesi (Açık Alan)(m ²)	30850m ²			
Okul Kapalı Alan (m ²)	5150m ²			
Sanatsal, bilimsel ve sportif amaçlı toplam alan (m ²)				
Kantin (m ²)	77m ²			
Tuvalet Sayısı	23			

2.4.2. İnsan Kaynakları

Okulumuzun çalışanlarına ilişkin bilgiler altta yer alan tabloda belirtilmiştir.

Çalışan Bilgileri Tablosu

Unvan*	Erkek	Kadın	Toplam
Okul Müdürü ve Müdür Yardımcısı	5	2	7
Branş Öğretmeni	35	47	82
Rehber Öğretmen	1	2	3
İdari Personel	2	5	7
Yardımcı Personel	4	6	10
Toplam	47	62	109

Sınıf ve Öğrenci Bilgileri

SINIFI	Kız	Erkek	Toplam
9.SINIF	64	312	376
10.SINIF	57	262	319
11.SINIF	31	173	204
12.SINIF	35	178	213

2.4.3. Teknolojik Düzey

Teknolojik kaynaklar başta olmak üzere okulumuzda bulunan çalışır durumdaki donanım malzemesine ilişkin bilgiye alttaki tabloda yer verilmiştir.

Akıllı Tahta Sayısı	68	TV Sayısı	4
Masaüstü Bilgisayar Sayısı	140	Yazıcı Sayısı	20
Taşınabilir Bilgisayar Sayısı	4	Fotokopi Makinası Sayısı	2
Projeksiyon Sayısı	2	İnternet Bağlantı Hızı	50Mhz

2.4.4. Mali Kaynaklar

Okulumuzun genel bütçe ödenekleri, okul aile birliği gelirleri ve diğer katkılarda dâhil olmak üzere gelir ve giderlerine ilişkin son iki yıl gerçekleşme bilgileri alttaki tabloda verilmiştir.

Yıllar	Gelir Miktarı	Gider Miktarı
2017	282884.13	274504.08
2018	320516.19	287683.03

2.5. Paydaş Analizi

Kurumumuzun temel paydaşları öğrenci, veli ve öğretmen olmakla birlikte eğitimin dışsal etkisi nedeniyle okul çevresinde etkileşim içinde olunan geniş bir paydaş kitlesi bulunmaktadır. Paydaşlarımızın görüşleri anket, toplantı, dilek ve istek kutuları, elektronik ortamda iletilen önerilerde dâhil olmak üzere çeşitli yöntemlerle sürekli olarak alınmaktadır.

Paydaş Tablosu

PAYDAŞ ADI	İÇ PAYDAŞ	DIŞ PAYDAŞ	ÖNEM DERCESİ	ETKİ DERCESİ	ÖNCELİĞİ
İstanbul İl Milli Eğitim Müdürlüğü		✓	5	5	5
Pendik Kaymakamlığı		✓	5	5	5
Pendik İlçe Milli Eğitim Müdürlüğü		✓	5	5	5
Okul Müdürlüğümüz	✓		5	5	5
Öğretmenlerimiz	✓		5	5	5
Öğrencilerimiz	✓		5	5	5
Velilerimiz	✓		5	5	5
Personelimiz	✓		5	5	5
Okul Kantini		✓	3	3	3
İlçe Emniyet Amirliği		✓	3	3	3
İlçe Toplum Sağlığı Merkezi		✓	3	3	3
Diğer Eğitim Kurumları		✓	2	2	2
Özel Sektör		✓	2	2	2
Sivil Toplum Kuruluşları		✓	2	2	2
İlçe Belediye Başkanlığı		✓	3	3	3
Diğer Kurum ve Kuruluşlar		✓	2	2	2
Önem Derecesi: 1, 2, 3 gözet; 4,5 birlikte çalış					
Etki Derecesi: 1, 2, 3 İzle; 4, 5 bilgilendir					
Önceliği: 5= Tam; 4=Çok; 3=Orta; 2=Az; 1=Hiç					

Paydaş anketlerine ilişkin ortaya çıkan temel sonuçlara altta yer verilmiştir *

Öğrenci Anketi Sonuçları:

Sıra No	MADDELER	KATILMA DERECEŚİ				
		Kesinlikle Katılıyorum	Katılıyorum	Kararsızım	Kısmen Katılıyorum	Katılmıyorum
1	Öğretmenlerimle ihtiyaç duyduğumda rahatlıkla görüşebilirim.	(%13)	(%4)	(%21)	(%19)	%44
2	Okul müdürü ile ihtiyaç duyduğumda rahatlıkla konuşabiliyorum.	%18	%6	%25	%17	%33
3	Okulun rehberlik servisinden yeterince yararlanabiliyorum.	(%18,9)	(%6,3)	(%6,3)	(%6,3)	(%6,3)
4	Okula ilettiğimiz öneri ve isteklerimiz dikkate alınır.	(%14,7)	(%7,4)	(%23,2)	(%15,8)	(%38,9)
5	Okulda kendimi güvende hissediyorum.	(%14,7)	(%12,6)	(%21,1)	(%29,5)	(%22,1)
6	Okulda öğrencilerle ilgili alınan kararlarda bizlerin görüşleri alınır.	(%31,6)	(%13,7)	(%14,7)	(%21,1)	(%18,9)
7	Öğretmenler yeniliğe açık olarak derslerin işlenişinde çeşitli yöntemler kullanmaktadır.	(%11,6)	(%8,4)	(%17,9)	(%28,4)	(%33,7)
8	Derslerde konuya göre uygun araç gereçler kullanılmaktadır.	(%15,8)	(%5,3)	(%12,6)	(%21,1)	(%45,3)
9	Teneffüslerde ihtiyaçlarımı giderebiliyorum.	(%22,1)	(%7,4)	(%22,1)	(%16,8)	(%31,6)
10	Okulun içi ve dışı temizdir.	(%14,7)	(%8,4)	(%24,2)	(%27,4)	(%25,3)
11	Okulun binası ve diğer fiziki mekânlar yeterlidir.	(%17,9)	(%6,3)	(%12,6)	(%23,2)	(%40)
12	Okul kantininde satılan malzemeler sağlıklı ve güvenlidir.	(%40)				
13	Okulumuzda yeterli miktarda sanatsal ve kültürel faaliyetler düzenlenmektedir.	(%30,5)	(%13,7)	(%21,1)	(%15,8)	(%18,9)

Veli Anketi Sonuçları:

Sıra No	MADDELER	KATILMA DERECEŚİ				
		Kesinlikle Katılıyor um	Katılıyor um	Kararsızım	Kısmen Katılıyor um	Katılmıyor um
1	İhtiyaç duyduğumda okul çalışanlarıyla rahatlıkla görüşebiliyorum.	(%14,7)	(%7,4)	(%23,2)	(%15,8)	(%38,9)
2	Bizi ilgilendiren okul duyurularını zamanında öğreniyorum.	(%18,9)	(%6,3)	(%25,3)	(%16,8)	(%32,6)
3	Öğrencimle ilgili konularda okulda rehberlik hizmeti alabiliyorum.	(%14,7)	(%7,4)	(%23,2)	(%15,8)	(%38,9)
4	Okula ilettiğim istek ve şikâyetlerim dikkate alınıyor.	(%26,3)	(%14,7)	(%16,8)	(%16,8)	(%25,3)
5	Öğretmenler yeniliğe açık olarak derslerin işlenişinde çeşitli yöntemler kullanmaktadır.	(%11,4)	(%2,9)	(%17,1)	(%20)	(%48,6)
6	Okulda yabancı kişilere karşı güvenlik önlemleri alınmaktadır.	(%11,4)	(%2,9)	(%14,3)	(%22,9)	(%48,6)
7	Okulda bizleri ilgilendiren kararlarda görüşlerimiz dikkate alınır.	(%11,4)	(%5,7)	(%28,6)	(%28,6)	(%25,7)
8	E-Okul Veli Bilgilendirme Sistemi ile okulun internet sayfasını düzenli olarak takip ediyorum.	(%8,6)	(%8,6)	(%11,4)	(%22,9)	(%48,6)
9	Çocuğumun okulunu sevdiğini ve öğretmenleriyle iyi anlaşmış olduğunu düşünüyorum.	(%11,4)	(%5,7)	(%20)	(%8,6)	(%54,3)
10	Okul, teknik araç ve gereç yönünden yeterli donanıma sahiptir.	(%11,4)	(%8,6)	(%14,3)	(%14,3)	(%40)
11	Okul her zaman temiz ve bakımlıdır.	(%2,9)	(%14,3)	(%37,1)	(%14,3)	(%31,4)
12	Okulun binası ve diğer fiziki mekânlar yeterlidir.					(%48,6)
13	Okulumuzda yeterli miktarda sanatsal ve kültürel faaliyetler düzenlenmektedir.	(%14,3)	(%14,3)	(%28,6)	(%11,4)	(%31,4)

Öğretmen Anketi Sonuçları:

Sıra No	MADDELER	KATILMA DERECEŚİ				
		Kesinlikle Katılıyorum	Katılıyorum	Kararsızım	Kısmen Katılıyorum	Katılmıyorum
1	Okulumuzda alınan kararlar, çalışanların katılımıyla alınır.	(%5,5)	(%5,5)	1(%26)	(%41,1)	(%21,9)
2	Kurumdaki tüm duyurular çalışanlara zamanında iletilir.	(%2,7)	(%6,8)	(%13,7)	(%47,9)	(%28,8)
3	Her türlü ödüllendirmede adil olma, tarafsızlık ve objektiflik esastır.	(%9,6)	(%9,6)	(%27,4)	(%30,1)	(%23,3)
4	Kendimi, okulun değerli bir üyesi olarak görürüm.	(%4,1)	(%8,2)	(%23,3)	(%26)	(%38,4)
5	Çalıştığım okul bana kendimi geliştirme imkânı tanımaktadır.	(%0)	(%12,3)	(%39,7)	(%21,9)	(%19,2)
6	Okul, teknik araç ve gereç yönünden yeterli donanıma sahiptir.	(%4,1)	(%12,3)	(%43,8)	(%23,3)	(%16,4)
7	Okulda çalışanlara yönelik sosyal ve kültürel faaliyetler düzenlenir.	(%19,2)	(%31,5)	(%26)	(%16,4)	(%6,8)
8	Okulda öğretmenler arasında ayırım yapılmamaktadır.	(%15,1)	(%12,3)	(%19,2)	(%30,1)	(%23,3)
9	Okulumuzda yerelde ve toplum üzerinde olumlu etki bırakacak çalışmalar yapmaktadır.	(%4,1)	(%8,2)	(%32,9)	(%35,6)	(%19,2)
10	Yöneticilerimiz, yaratıcı ve yenilikçi düşüncelerin üretilmesini teşvik etmektedir.	(%2,7)	(%9,6)	(%26)	(%34,2)	(%27,4)
11	Yöneticiler, okulun vizyonunu, stratejilerini, iyileştirmeye açık alanlarını vs. çalışanlarla paylaşır.	(%4,1)	(%8,2)	(%23,3)	(%41,1)	(%23,3)
12	Okulumuzda sadece öğretmenlerin kullanımına tahsis edilmiş yerler yeterlidir.	(%8,2)	(%17,8)	(%35,6)	(%26)	(%12,3)
13	Alanıma ilişkin yenilik ve gelişmeleri takip eder ve kendimi güncellerim.	(%1,4)	(%0)	(%21,9)	(%46,6)	(%30,1)

2.6. PESTLE Analizi

PESTLE analiziyle okulumuz üzerinde etkili olan veya olabilecek politik, ekonomik, sosyokültürel, teknolojik, yasal ve çevresel dış etkenlerin tespit edilmesi amaçlanmıştır. Müdürlüğümüzü etkileyen ya da etkileyebilecek değişiklik ve eğilimlerin sınıflandırılması bu analizin ilk aşamasını oluşturmaktadır. Bu analiz ile PESTLE unsurları içerisinde gerçekleşmesi muhtemel olan hususlar ile bunların oluşturacağı potansiyel fırsatlar ve tehditler ortaya konulmaktadır.

Politik/Hukuki (Politik Eğilimler)
<ul style="list-style-type: none">➤ Yasal yükümlülüklerin belirlenmesi,➤ Personelin yasal hak ve sorumlulukları,➤ Oluşturulması gereken kurul ve komisyonlar,➤ Okul çevresindeki politik durum,➤ Öğrencilerin değişik ihtiyaçlarına, doğal yeteneklerine ve ilgi alanlarına odaklanması,➤ Okulumuzun bulunduğu çevrenin, eğitime-öğretime erişilebilirlik hakkında zorunlu eğitimi aşan beklentileri,
Ekonomi (Bilgi ve Ekonomi Eğilimleri)
<ul style="list-style-type: none">➤ Okulun bulunduğu çevrenin genel gelir durumu,➤ İş kapasitesi,➤ Okulun gelirini arttırıcı unsurlar,➤ Okulun giderlerini arttıran unsurlar,➤ Tasarruf sağlama imkânları,➤ İşsizlik durumu,➤ Mal-ürün ve hizmet satın alma imkânları,➤ Kullanılabilir gelir➤ Velilerin sosyo ekonomik düzeyi➤ Bilginin, refaha ve mutluluğa ulaşmada itici güç olarak belirmesi,➤ Toplum kavramında, internet kullanımı sonucunda meydana gelen değişiklikler,➤ Çalışanlarda değişik becerilerin ve daha fazla esnekliğin aranmasına yol açan küreselleşme ve rekabetin gittikçe arttığı ekonomi,➤ İstihdamda geleneksel alanlardan bilgi ve hizmet sektörüne kayış,➤ Vasıfsız işlerdeki düşüş ve istihdam için gerekli nitelik ve becerilerdeki artış,

- Kariyer yönü ve istihdamda değişiklikler içeren yeni kariyer yapıları,

Sosyal/Kültürel (Sosyal Eğilimler)

- Kariyer beklentileri,
- Ailelerin ve öğrencilerin bilinçlenmeleri,
- Aile yapısındaki değişimler (geniş aileden çekirdek aileye geçiş, erken yaşta evlenme vs.),
- Nüfus artışı,
- Göç,
- Nüfusun yaş gruplarına göre dağılımı,
- Doğum ve ölüm oranları,
- Hayat beklentilerindeki değişimler (Hızlı para kazanma hırısı, lüks yaşama düşkünlük, kırsal alanda kentsel yaşam),
- Göçler dolayısıyla artan mahallemizdeki okul çağı öğrenci sayısı,
- Birçok geleneksel sosyal yapının etkisinin azalması.

Teknolojik (Teknolojik Eğilimler)

- MEB teknoloji kullanım durumu
- e- devlet uygulamaları,
- e-öğrenme, internet olanakları,
- Okulun sahip olmadığı teknolojik araçlar bunların kazanılma ihtimali,
- Çalışan ve öğrencilerin teknoloji kullanım kapasiteleri,
- Öğrenci ve çalışanların sahip olduğu teknolojik araçlar,
- Teknoloji alanındaki gelişmeler
- Okulun yeni araçlara sahip olma imkanları,
- Teknolojinin eğitimde kullanımı
- Teknolojinin ilerlemesinin, yayılmasının ve benimsenmesinin artması,
- Bilginin hızlı üretimi, erişilebilirlik ve kullanılabilirliğinin gelişmesi,
- Teknolojinin sağladığı yeni öğrenme ve etkileşim-paylaşım olanakları

2.7. GZFT Analizi

Okulumuzun temel istatistiklerinde verilen okul künyesi, çalışan bilgileri, bina bilgileri, teknolojik kaynak bilgileri ve gelir gider bilgileri ile paydaş anketleri sonucunda ortaya çıkan sorun ve gelişime açık alanlar iç ve dış faktör olarak değerlendirilerek GZFT tablosunda belirtilmiştir. Dolayısıyla olguyu belirten istatistikler ile algıyı ölçen anketlerden çıkan sonuçlar tek bir analizde birleştirilmiştir.

Kurumun güçlü ve zayıf yönleri donanım, malzeme, çalışan, iş yapma becerisi, kurumsal iletişim gibi çok çeşitli alanlarda kendisinden kaynaklı olan güçlülükleri ve zayıflıkları ifade etmektedir ve ayrımda temel olarak okul müdürü/müdürlüğü kapsamında bakılarak iç faktör ve dış faktör ayrımı yapılmıştır.

İçsel Faktörler

Güçlü Yönler

- *Okulda 5 tane mesleki alan bulunması*
- *Teknolojiyi kullanabilme imkanının olması*
- *Donanımlı bir okul olması*
- *Deneyimli personel sayısının fazla olması*
- *Mezunlara işyeri açabilme belgesi verilebilmesi*
- *İdareci ve personel ilişkilerinin kuvvetli olması*
- *Okulumuzun SAW na, Teknopark a, TEM otoyoluna çok yakın olması*
- *Okul sektör işbirliklerinin bulunması*

Zayıf Yönler

- *Tercih azlığı*
- *Veli ilgisizliği*
- *Öğrencilerin kırsal kesimlerden gelmeleri*
- *Maddi güçsüzlük*
- *Sosyal faaliyetler için gerekli yardımın yapılmaması*
- *Kız öğrencinin az olması*

- *Teknolojinin sürekli olarak gelişmesi*
- *TEOG puanı düşük öğrencilerin olması*

Dışsal Faktörler:

Fırsatlar

- *Okulumuzun bölümleriyle ilgili olarak özel sektörün seçkin firmalarıyla protokol yapılması*
- *Organize sanayide iş imkanı*
- *Okulumuz bölümlerinin Anadolu yakasında az sayıda okulda bulunması*
- *Yüksek öğretime programlarına yerleşmede (METOK kapsamında) avantajlı olmaları*
- *Okulumuz bölümlerinin anadolu yakasında az sayıda okulda bulunması*
- *Okulumuz sivil havacılık alanının Anadolu yakasında bir okulda bulunması ve Sabiha Gökçen Havalimanına yakınlığı*

Tehditler

- *Okul büyüklüğü nedeniyle bina bakımı ve güvenliğinin yetersizliği*
- *Öğrencilerin okula ilgisiz olması*
- *Okul binasının uzun yıllar atıl vaziyette kalıp bina yapısının günümüz teknolojisine ve kullanımına uygun olmaması*
- *Öğrencilerin okulu isteyerek tercih etmemeleri*
- *Yerleştirme sisteminin sürekli değişmesi ile birlikte öğrenci portföyünün bilinçli ve isteyerek gelen öğrenciler olmaması*

2.8. Tespit ve İhtiyaçlar

Tespitler ve sorun alanları önceki bölümlerde verilen Durum Analizi aşamalarında öne çıkan, Durum Analizini özetleyebilecek türde ifadelerden oluşmaktadır. İhtiyaçlar ise bu tespitler ve sorun alanları dikkate alındığında ortaya çıkan ihtiyaçları ve gelişim alanlarını ortaya koymaktadır. Bölüm, durum analizinden geleceğe yönelime geçişi sağlayan bir bağlantı olarak düşünülebilir.

BÖLÜM III GELECEĞE BAKIŞ

Okul Müdürlüğümüzün Misyon, vizyon, temel ilke ve değerlerinin oluşturulması kapsamında öğretmenlerimiz, öğrencilerimiz, velilerimiz, çalışanlarımız ve diğer paydaşlarımızdan alınan görüşler, sonucunda stratejik plan hazırlama ekibi tarafından oluşturulan Misyon, Vizyon, Temel Değerler; Okulumuz üst kurulana sunulmuş ve üst kurul tarafından onaylanmıştır.

3.1. Misyon

MİSYONUMUZ *

**İŞGÜCÜ PİYASASININ HEDEFLERİNE VE DİNAMİKLERİNE AYAK UYDURABİLEN
İLDEKİ ORGANİZE SANAYİ BÖLGELERİNE NİTELİKLİ KALİFİYE ELEMAN
YETİŞTİRMEK, BİLİMSEL, ÜSTLENECEĞİ MESLEKİ SOSYAL SORUMLULUKLARI
BAŞARIYLA YEİNE GETİRECEK BİREYLER YETİŞTİRMEK.**

3.2. Vizyon

VİZYONUMUZ *

**PİYASADAKİ ŞİRKETLERİN ÖNCELİKLE TERCİH EDECEĞİ
MARKA BİR OKUL OLMAK, MESLEKİ VE TEKNİK EĞİTİM DENEYİMİ YENİLİKÇİ
VE YARATICI YAKLAŞIMLARLA ZEGİNLEŞTİRMEK**

3.3. Temel Deęerler

TEMEL DEęERLERİMİZ *

1. Grevlerimizi yerine getirirken objektiflik ilkesini uygularız,
2. Tm iliřkilerde insana saygı esasını uygular; alıřan ve hizmet alanların beklenti duygu ve dřncelerine deęer veririz,
3. Kurumsal ve bireysel geliřmenin ‘‘Srekli Eęitim ve İyileřtirme’’ anlayıřının uygulanması sonucu gerekleřeceęine inanırız ve bu doęrultuda eęitim ve iyileřtirme sonularını en etkin řekilde deęerlendiririz,
4. alıřmalarda etkililik ve verimlilięin ekip alıřmalarıyla saęlanacaęı anlayıřı kabullenilerek ekip alıřmalarına gereken nemi veririz,
5. Kurumsal ve bireysel geliřmelerin bilimsel verilerin uygulama hayatına geirilmesiyle saęlanacaęına inanırız,
6. Kurumda alıřmaların bilimsel veriler doęrultusunda ve mevzuatına uygun olarak gerekleřtirildięinde bařarı saęlanacaęına inanırız,
7. Grev daęılımı ve hizmet sunumunda adil oluruz ve alıřanın kurum katkısını tanıyıp takdir ederiz.
8. Eęitime yapılan yatırımı kutsal sayar, her trl desteęi veririz.

3.4. Stratejik Amaç, Hedefler, Performans Göstergeleri ve Eylem Planları

Stratejik amaçlar; misyon, vizyon, ilke ve değerlerle uyumlu, misyonun yerine getirilmesine katkıda bulunacak ve mevcut durumdan gelecekteki arzu edilen duruma dönüşümü sağlayabilecek nitelikte, ulaşılmak istenen noktayı açık bir şekilde ifade eden ve stratejik planlama sürecinin sonraki aşamalarına rehberlik edecek şekilde stratejik konulara uygun olarak tespit edilmiştir. Hedeflerin tespitinde; paydaş beklentileri, konulara ilişkin alternatifler, mevcut durum analizi ve istatistikî verilerin varlığı ve verilere olan ihtiyaç göz önünde bulundurulmuştur. Stratejik planlama çalışmaları ile; kurumsal rol ve sorumluluklar çerçevesinde stratejinin operasyonlara dönüştürülmesi, hizmet birimleri arasında sinerji yaratılarak, tespit edilen stratejilerine yönlendirilmesi, bireysel stratejilerin kurumsal stratejiler ile ilişkilendirilerek bütünleştirilmesi, bir başka ifadeyle stratejik yönetimin sürekli bir süreç haline getirilmesi ve herkes tarafından benimsenmesinin sağlanması hedeflenmiştir.

Bu bölümde Hezarfen Mesleki ve Teknik Anadolu Lisesi Okulu Müdürlüğü 2019-2023 Stratejik Planı'nın amaç, hedef, hedef kartı ve stratejilerine yer verilmiştir. Stratejilere ilişkin yapılacak çalışmaları belirten eylemler ile hedef kartlarında yer alan göstergelerin tanım, formül ve kavramsal çerçevelerine "Eylem Planı ve Gösterge Bilgi Tablosu" dokümanında ayrıca yer verilmiştir.

AMAÇ 1:

BÜTÜN ÖĞRENCİLERİMİZE, MEDENİYETİMİZİN VE İNSANLIĞIN ORTAK DEĞERLERİ İLE ÇAĞIN GEREKLERİNE UYGUN BİLGİ, BECERİ, TUTUM VE DAVRANIŞLARIN KAZANDIRILMASI SAĞLANACAKTIR.

Hedef 1.1: Okulumuzda sosyal, sanatsal, sportif beceri odaklı uygulamalar gerçekleştirilecektir.

Hedef 1.2: Öğrencilerin yaş, okul türü ve programlarına göre gereksinimlerini dikkate alan beceri temelli Yabancı Dil Yeterlilikleri Sistemi etkin bir şekilde uygulanacaktır.

AMAÇ 2:

ÇAĞDAŞ NORMLARA UYGUN, ETKİLİ, VERİMLİ YÖNETİM VE ORGANİZASYON YAPISI VE SÜREÇLERİ HÂKİM KILINACAKTIR.

Hedef 2.1: Tüm eğitim çalışanlarının mesleki gelişimleri desteklenecektir.

Hedef 2.2: Yönetim ve öğrenme etkinliklerinin izlenmesi, değerlendirilmesi ve geliştirilmesi amacıyla veriye dayalı yönetim yapısına geçilecektir.

AMAÇ 3:

ÖĞRENCİLERİ İLGİ, YETENEK VE KAPASİTELERİ DOĞRULTUSUNDA HAYATA VE ÜST ÖĞRETİME HAZIRLAYAN BİR ORTAÖĞRETİM SİSTEMİ İLE TOPLUMSAL SORUNLARA ÇÖZÜM GETİREN, ÜLKENİN SOSYAL, KÜLTÜREL VE EKONOMİK KALKINMASINA KATKI SUNAN ÖĞRENCİLER YETİŞTİRİLECEKTİR.

Hedef 3.1: Ortaöğretime katılım ve tamamlama oranları artırılacaktır.

Hedef 3.2: Ortaöğretim kurumlarımız, değişen dünyanın gerektirdiği becerileri sağlayan ve değişimin aktörü olacak öğrenciler yetiştiren bir yapıya kavuşturulacaktır.

AMAÇ 4:

MESLEKİ VE TEKNİK EĞİTİM VE HAYAT BOYU ÖĞRENME SİSTEMLERİ TOPLUMUN İHTİYAÇLARINA VE İŞGÜCÜ PİYASASI İLE BİLGİ ÇAĞININ GEREKLERİNE UYGUN BİÇİMDE DÜZENLENECEKTİR.

Hedef 4.1: Mesleki ve Teknik Eğitimde yeni nesil öğretim programlarının etkin uygulanması sağlanacak, beşeri ve fiziki altyapı iyileştirilecektir.

Hedef 4.2: Bireylerin iş ve yaşam kalitelerini yükseltmek amacıyla hayat boyu öğrenme faaliyetlerine katılım ve tamamlama oranları artırılacaktır.

AMAÇ, HEDEF, GÖSTERGE VE STRATEJİLER

AMAÇ 1:

BÜTÜN ÖĞRENCİLERİMİZE, MEDENİYETİMİZİN VE İNSANLIĞIN ORTAK DEĞERLERİ İLE ÇAĞIN GEREKLERİNE UYGUN BİLGİ, BECERİ, TUTUM VE DAVRANIŞLARIN KAZANDIRILMASI SAĞLANACAKTIR.

Hedef 1.1. Okulumuzda sosyal, sanatsal, sportif beceri odaklı uygulamalar gerçekleştirilecektir.

No	PERFORMANS GÖSTERGESİ	Mevcut	HEDEF				
		2018	2019	2020	2021	2022	2023
PG.1.1.a	Uluslararası Kültürel, Sanatsal Ve Sportif Yarışmalarda Başarı Oranı	-	%10	%15	%20	%25	%30
PG.1.1.b	Sosyal, Kültürel, Sportif Etkinlikler Kapsamında (Ders Dışı Etkinlikler, Okullarda Açılan Hayat Boyu Öğrenme Kursları, STK, Halk Eğitim) Hobileri Geliştirilen Öğrenci Oranı	%2	%5	%10	%15	%20	%30
PG.1.1.c	Sosyal, Kültürel, Sportif, Mesleki Etkinlikler Ve Projeler Kapsamında Yarışmalara Katılan Öğrenci Oranı	%2	%5	%15	%25	%35	%40
PG.1.1.d	Sosyal, Kültürel, Sportif Etkinlikler Kapsamında Okul İçi Kültürel Etkinliklere Katılan Öğrenci Oranı	%10	%20	%30	%40	%50	%60
PG.1.1.e	Sosyal, Kültürel, Sportif Etkinlikler Kapsamında Lisanslı Sporcu Öğrenci sayısı	20	20	30	40	45	50

No	Eylem İfadesi		Eylem Sorumlusu	Eylem Tarihi
PG1.1.a	Str1.1.a.1	Uluslararası sınav, yarışma, sosyal-kültürel ve sportif faaliyetlere katılım artırılacak.	Okul Stratejik Plan Ekibi	Eylül 2019 - Aralık 2023
PG1.1.b	Str1.1.b.1	Sosyal, Kültürel, Sportif, Mesleki Etkinlikler Ve Projeler Kapsamında Yarışmalara Katılan Öğrenci Oranı katılımı artırılacaktır.	Elif Güngör Müdür Yardımcısı	Eylül 2019 - Aralık 2023

Hedef 1.2: Öğrencilerin gereksinimlerini dikkate alan beceri temelli Yabancı Dil Yeterlilikleri Sistemi etkin bir şekilde uygulanacaktır.

No	PERFORMANS GÖSTERGESİ	HEDEF				
		2019	2020	2021	2022	2023
PG.1.2.a	Lys'deki Yabancı Dil Sınavında Başarı Ortalaması	%1	%3	%5	%6	%7
PG.1.2.b	Ab Projeleri Hareketlilik Sayısı	1	2	3	4	5
PG.1.2.c	Uluslararası Erasmus+ Proje Hareketliliğine Katılan Öğretmen Sayısı	-	2	4	6	8
PG.1.2.d	Uluslararası Erasmus+ Proje Hareketliliğine Katılan Öğrenci Sayısı	-	5	10	15	20
PG.1.2.e	Uluslararası Proje Ve Çalışmalara Katılan Öğretmen Sayısı	2	4	6	8	10

No	Eylem İfadesi		Eylem Sorumlusu	Eylem Tarihi
PG1.2.a	Str1.1.a.1	Uluslararası öğrenci hareketliliği artırılarak öğrencilerin yabancı dil eğitimine katkı sağlanarak kariyer gelişimi desteklenecektir.	Okul Müdürlüğü ve İngilizce Zümresi	Eylül 2019 - Aralık 2023
PG1.2.b	Str1.1.b.1	DYNED ve E-TWINNING gibi projeler Erasmus+ projelerine ortak bulmaya katkı sağlayacaktır.	AB Projeler ve E Twinning Klübü	Eylül 2019 - Aralık 2023
PG1.2.c	Str1.2.c.1	AB projeleri yapılarak hareketlilik ve etkileşim artırılabilecek	AB Projeler ve E Twinning Klübü	Eylül 2019 - Aralık 2023
PG1.2.d	Str1.2.d.1	Okullarda dil öğretim teknolojileri geliştirilecek	Okul Müdürlüğü	Eylül 2019 - Aralık 2023
PG1.2.e	Str1.2.e.1	Yabancı dil öğretiminde, yenilikçi yaklaşımların (ITEC) tanıtılıp yaygınlaştırılması amacıyla seminer düzenlenecektir.	Okul Müdürlüğü ve İngilizce Zümresi	Eylül 2019 - Aralık 2023

AMAÇ 2:**ÇAĞDAŞ NORMLARA UYGUN, ETKİLİ, VERİMLİ YÖNETİM VE ORGANİZASYON YAPISI VE SÜREÇLERİ HÂKİM KILINACAKTIR.****Hedef 2.1:** Tüm eğitim çalışanlarının mesleki gelişimleri desteklenecektir.

No	PERFORMANS GÖSTERGESİ	HEDEF				
		2019	2020	2021	2022	2023
PG.2.1.a	FATİH Projesi / Eğitimde Teknoloji Kullanma Kursu alan öğretmen oranı	%80	%85	%90	%95	%100
PG.2.1.b	İş Sağlığı ve Güvenliği Uzmanlığı sertifikasına sahip personel sayısı	4	5	6	7	8
PG.2.1.c	Yüksek Lisans Yapan Öğretmen, Yönetici ve Personel Sayısı	25	33	41	46	52
PG.2.1.e	Hizmet İçi Eğitime Katılmış Personel Sayısı/Mevcut Personel Sayısı,	30	35	40	45	50
PG.2.1.f	Yüksek Lisans Ve Doktora Yapmış Personel Sayısı	2	4	6	8	10

No	Eylem İfadesi		Eylem Sorumlusu	Eylem Tarihi
PG2.1.a	Str2.1.a.1	İnsan kaynaklarını kariyer gelişimi fırsatlarını sunarak niteliklerini artırmak	Okul Müdürlüğü	Eylül 2019 - Aralık 2023
PG2.1.b	Str2.1.b.1	Personelin kendini geliştirme konusunda istekli olması sağlanacak	Okul Müdürlüğü	Eylül 2019 - Aralık 2023
PG2.1.c	Str2.1.c.1	Sivil toplum kuruluşları ile ilişkiler geliştirilmelidir.	Okul Stratejik Plan Ekibi	Eylül 2019 - Aralık 2023
PG2.1.d	Str2.1.d.1	Personelin kurum dışı aldığı eğitimlerin teşvik edilmesi	Okul Müdürlüğü	Eylül 2019 - Aralık 2023

Hedef 2.2: Yönetim ve öğrenme etkinliklerinin izlenmesi, değerlendirilmesi ve geliştirilmesi amacıyla veriye dayalı yönetim yapısına geçilecektir.

		HEDEF
--	--	-------

No	PERFORMANS GÖSTERGESİ	2019	2020	2021	2022	2023
PG.2.2.a	Okulumuz öğretmen, öğrenci ve velilerinin hizmetlerimize ilişkin erişim oranı (günlük)	%30	%40	%45	%50	%55
PG.2.2.b	Okulumuz yönetiminin elektronik ortamları kullanma oranı (Okul web sitesi, vb.)	%50	%60	%70	%80	%90

No	Eylem İfadesi	Eylem Sorumlusu	Eylem Tarihi
PG2.2.a	Str2.2.a.1 Okulumuz hizmetlerinden yararlananların ihtiyaç duyduğu bilgi, belge ve dokümanlara hızlı bir şekilde erişim sağlayabilmesi amacıyla doküman ve veri yönetim merkezi oluşturulacaktır.	Okul Müdürlüğü	Eylül 2019 - Aralık 2023
PG2.2.b	Str2.2.b.1 Okumuz bilgi edinme sistemleri vasıtasıyla bilgi istenilen konuların analizi yapılacak, sıklıkla talep edilen bilgiler okulumuz web sitesinde düzenli olarak paylaşılacaktır.	Okul Müdürlüğü	Eylül 2019 - Aralık 2023

AMAÇ 3:

ÖĞRENCİLERİ İLGİ, YETENEK VE KAPASİTELERİ DOĞRULTUSUNDA HAYATA VE ÜST ÖĞRETİME HAZIRLAYAN BİR ORTAÖĞRETİM SİSTEMİ İLE TOPLUMSAL SORUNLARA ÇÖZÜM GETİREN, ÜLKENİN SOSYAL, KÜLTÜREL VE EKONOMİK KALKINMASINA KATKI SUNAN ÖĞRENCİLER YETİŞTİRİLECEKTİR.

Hedef 3.1: Ortaöğretime katılım ve tamamlama oranları artırılabacaktır.

No	PERFORMANS GÖSTERGESİ	MEVCUT	HEDEF				
		2018	2019	2020	2021	2022	2023
PG.3.1.a	YGS Derslerin Ortalama Toplam Net Sayısı	%30	%35	%40	%45	%50	%55
PG.3.1.b	YGS Sonuçlarının (Derslerin Ortalama Toplam Netlerin) Türkiye Ortalamasına Göre Başarı Oranı	%58	%60	%65	%70	%75	%80
PG.3.1.c.	Lys Lisans Yerleştirme Oranı (12.sınıf öğrencileri)	%10	%15	%20	%25	%30	%35
PG.3.1.d.	LYS (Lisans-Ön Lisans-Açık Öğretim) Toplam Yerleşme Oranı	%60	%65	%70	%75	%80	%85

PG.3.1.e. Tüm Derslerden Başarılı Olanların Oranı	%55	%60	%65	%70	%75	%80
--	-----	-----	-----	-----	-----	-----

No	Eylem İfadesi		Eylem Sorumlusu	Eylem Tarihi
PG3.1.a	Str3.1.a.1	Ortak sınavlardan elde edilen istatistiki verilerin analiz edilecek,	Okul Müdürlüğü	Eylül 2019 - Aralık 2023
PG3.1.b	Str3.1.b.1	Ölçme değerlendirme uzmanlarınca öğretmenlere eğitimlerin yapılması.	Okul Müdürlüğü	Eylül 2019 - Aralık 2023
PG3.1.c	Str3.1.c.1	İnsani öğeleri de bünyesinde ihtiva eden ölçme tekniklerinin geliştirilmesi ve kullanılması.	Okul Stratejik Plan Ekibi	Eylül 2019 - Aralık 2023
PG3.1.d	Str3.1.d.1	Uluslararası sınav, yarışma, sosyal-kültürel ve sportif faaliyetlere katılım artırılacak,	Okul Müdürlüğü Zümre Başkanları	Eylül 2019 - Aralık 2023
PG3.1.e	Str3.1.e.1	Üniversitelerle işbirliği yaparak öğretmen yeterliklerini arttırmak	Okul Müdürlüğü Rehberlik Servisi	Eylül 2019 - Aralık 2023

Hedef 3.2: Ortaöğretim kurumlarımız, değişen dünyanın gerektirdiği becerileri sağlayan ve değişimin aktörü olacak öğrenciler yetiştiren bir yapıya kavuşturulacaktır.

No	PERFORMANS GÖSTERGESİ	HEDEF				
		2019	2020	2021	2022	2023
PG.3.2.a	Kütüphaneden yararlanan öğrenci sayısı	Tüm Öğrenciler				
PG.3.2.b	Teknolojik olarak yenilenen alan sayısı	1	2	3	4	5
PG.3.2.c.	Sosyal, kültürel faaliyetler çalışma odası sayısı	1	2	2	3	3
PG.3.2.d.	İnternet altyapısı, tablet ve etkileşimli tahta kurulumu tamamlanan derslik ve atölye sayısı	-	10	15	20	25

No	Eylem İfadesi		Eylem Sorumlusu	Eylem Tarihi
PG3.2.a	Str3.2.a.1	Okulumuzdaki derslik, atölye, kütüphane, çok amaçlı salon vb. alanlarda kullanılan araç ve gereçlerin, teknolojik cihazların bakım, oranımı her öğretim dönemi başında yapılarak eğitim ve öğretime hazır hale getirilecektir.	Okul Müdürlüğü	Eylül 2019 - Aralık 2023
PG3.2.b	Str3.2.b.1	Okul bahçesi, öğrencilerin sosyal ve kültürel gelişimlerini destekleyecek ve aktif yaşamı teşvik edecek şekilde düzenlenecek; öğrencilerin sosyal, sanatsal, sportif ve kültürel etkinlikler yapabilecekleri alanlar artırılacaktır.	Sosyal Faaliyetler Ekibi, Tüm öğretmenler	Eylül 2019 - Aralık 2023
PG3.2.c	Str3.2.c.1	Okulumuz kütüphanesi güncel yayınlar ve elektronik araçlarla desteklenecektir.	Tüm Öğretmenler	Eylül 2019 - Aralık 2023
PG3.2.d	Str3.2.d.1	MEB FATİH projesi kapsamında okulumuzun teknolojik alt yapısı MEB'in standartlarına uygun olarak geliştirilecek ve gereken çalışmalar tamamlanacaktır.	İlgili Müdür Yardımcısı Elektrik Elektronik Alanı Öğretmenleri	Eylül 2019 - Aralık 2023

AMAÇ 4:

MESLEKİ VE TEKNİK EĞİTİM VE HAYAT BOYU ÖĞRENME SİSTEMLERİ TOPLUMUN İHTİYAÇLARINA VE İŞGÜCÜ PİYASASI İLE BİLGİ ÇAĞININ GEREKLERİNE UYGUN BİÇİMDE DÜZENLENECEKTİR.

Hedef 4.1: Mesleki ve Teknik Eğitimde yeni nesil öğretim programlarının etkin uygulanması sağlanacak, beşeri ve fiziki altyapı iyileştirilecektir.

No	PERFORMANS	Mevcut	HEDEF				
		2018	2019	2020	2021	2022	2023
PG.4.1.a	Mesleki eğitim ve Teknik Eğitim hakkında verilen eğitimler ve seminer sayısı	6	5	7	10	15	20
PG.4.1.b	Mesleki ve Teknik Eğitim adına sektöre yapılan gezi sayısı	5	6	8	10	15	20

No	Eylem İfadesi	Eylem Sorumlusu	Eylem Tarih
----	---------------	-----------------	-------------

				i
PG4.1.a	Str4.1.a.1	Mesleki ve Teknik eğitim insan kaynaklarının geliştirilmesi için eğitimler düzenleyecek.	Okul Stratejik Plan Ekibi	Eylül 2019 - Aralık 2023
PG4.1.b	Str4.1.b.1	Mesleki Eğitim ve Teknik Eğitim öğretmenlerine AB gezileri sağlanarak çağın mesleki eğitimi hakkında farkındalık yaratılacak.	Elif Güngör Müdür Yardımcısı	Eylül 2019 - Aralık 2023

Hedef 4.2: Mesleki ve teknik eğitim-istihdam-üretim ilişkisi güçlendirilecektir.

No	PERFORMANS GÖSTERGESİ	Mevcut	HEDEF				
		2018	2019	2020	2021	2022	2023
PG.4.2.a	İşletmelerle yapılan protokol sayısı	6	6	7	7	8	8
PG.4.2.b	Yapılan işbaşı eğitim sayısı	10	15	20	25	30	35
PG.4.2.c	Çağın üretim teknik ve yöntemlerine yönelik verilen eğitim sayısı	6	5	10	10	15	20
PG.4.2.d	Sektöre yönelme Oranı	%55	%60	%65	%70	%75	%80

No	Eylem İfadesi		Eylem Sorumlusu	Eylem Tarihi
PG4.2.a	Str4.2.a.1	Mesleğinde işbaşı eğitimlerinin etkinleştirmek	Alan Şefleri Ve Atölye Şefleri	Eylül 2019 - Aralık 2023

PG4.2.b	Str2.1.b.1	Hazırda bulunan alan- dalların dönüşümünün ihtiyaca göre şekillendirmek	Okul Müdür Yardımcıları Alan Şefleri	Eylül 2019 - Aralık 2023
PG4.2.c	Str4.2.c.1	Okul ve Meslek örgütlerinin işbirliğinin kuvvetlendirmek	Koordinatör Mdr Yrd. Özkan Özkaral	Eylül 2019 - Aralık 2023
PG4.2.d	Str4.2.d.1	Mesleğinde işbaşı eğitimlerinin etkinleştirmek	Koordinatör Mdr Yrd. Özkan Özkaral	Eylül 2019 - Aralık 2023

FIRSATLAR	TEHDİTLER	İHTİYAÇLAR
<ul style="list-style-type: none"> Okulumuzun bölümleriyle ilgili olarak özel sektörün seçkin firmalarıyla protokol yapılması Organize sanayide iş imkanı Yüksek öğretime programlarına yerleşmede (METOK kapsamında) avantajlı olmaları Okulumuz bölümlerinin Anadolu yakasında az sayıda okulda bulunması Okulumuz sivil havacılık alanının Anadolu yakasında bir okulda bulunması ve Sabiha Gökçen Havalimanına yakınlığı 	<ul style="list-style-type: none"> Okul büyüklüğü nedeniyle bina bakımı ve güvenliğinin yetersizliği Öğrencilerin okula ilgisiz olması Okul binasının uzun yıllar atıl vaziyette kalıp bina yapısının günümüz teknolojisine ve kullanımına uygun olmaması Öğrencilerin okulu isteyerek tercih etmemeleri Yerleştirme sisteminin sürekli değişmesi ile birlikte öğrenci portföyünün bilinçli ve isteyerek gelen öğrenciler olmaması 	<ul style="list-style-type: none"> Bina bakım ve onarımı için gerekli ödenek Atölyelerin gelişen teknolojiye uyum sağlaması için yeni araç gereç ve donanımlar Okulumuzun çevreye daha olumlu yönde tanıtılması için gerekli işbirliği içerisinde çalışmalar yapılması Bilimsel, kültürel, sanatsal ve sportif faaliyetlerin geliştirilmesi öğrenci katılımının artırılması için olanakların artırılması teşvik çalışmalarının yapılması Daha yenilikçi eğitim ve öğretim için öğretmenlerin hizmet içi eğitimlere yönlendirilmesi, sektör ve alanların yakın temas ve iletişim içinde olmaları

3.5. Maliyetlendirme

Hezarfen Mesleki ve Teknik Anadolu Lisesi 2019-2023 Stratejik Plan çalışmaları kapsamında Maliyetlendirme çalışmaları yapılmıştır. Bu çalışmalar Müdürlüğümüzün sahip olduğu mali kaynakların stratejik amaç, hedef ve faaliyetlerin gerçekleştirilmesinde etkin ve gerçekçi bir şekilde kullanılmasını hedeflemektedir. Stratejik Planın başarısında plan-bütçe bağlantısı büyük önem arz etmektedir.

Okulumuzun Stratejik Plan Maliyetlendirme çalışmaları şu şekilde yapılmıştır:

- Hedeflere ilişkin eylemler durum analizi çalışmaları sonuçlarından hareketle birimlerin katılımlarıyla tespit edilmiştir,
- Eylemlere ilişkin maliyetlerin bütçe dağılımları yapılmadan önce genel yönetim giderleri ayrılmıştır,
- Müdürlüğümüze Bakanlık bütçesinden ayrılan pay ve diğer gelirler hesaplanmıştır,
- Eylemlere ilişkin tahmini maliyetler belirlenmiştir,
- Eylem maliyetlerinden hareketle hedef maliyetleri belirlenmiştir,
- Hedef maliyetlerinden yola çıkılarak amaç maliyetleri belirlenmiş ve amaç maliyetlerinden de Stratejik Plan maliyeti belirlenmiştir.

2019-2023 Stratejik Planı Faaliyet/Proje Maliyetlendirme Tablosu

Kaynak Tablosu	2019	2020	2021	2022	2023	Toplam
Genel Bütçe	20.000	22.000	24.400	26.000	28.000	30.000

Valilikler ve Belediyelerin Katkısı	10.000	12.000	14.000	16.000	18.000	20.000
Diğer (Okul Aile Birlikleri)	25.000	27.000	29.000	30.000	32.000	34.000
TOPLAM	57.019	63.020	69.421	74.022	80.023	84.000

AMAÇLAR	2019	2020	2021	2022	2023	Toplam
Amaç 1	19.500	21.500	23.500	25.500	27.500	117.500
Amaç 2	10.000	12.000	14.000	16.000	17.000	69.000
Amaç 3	12.500	15.000	17.000	18.000	20.000	82.500
Amaç 4	20.000	24.000	28.000	32.000	36.000	140.000

BÖLÜM IV

İZLEME VE DEĞERLENDİRME

4.1. Plan Gelişiminin İzlenmesi

Hezarfen Mesleki ve Teknik Anadolu Lisesi Okulu 2019 2023 yıllarını kapsayan bir dönem için hazırlanmıştır. Planın başarıya ulaşması için bu dönemler içinde yıllık iki kez gözden geçirilmesi gerekmektedir. Bu değerlendirme, faaliyet alanları çerçevesinde, Okulumuzun hazırlayacağı 6 yıllık faaliyet raporlarıyla yapılacaktır. İlerleme sağlanan ve sağlanamayan alanların ortaya konulacağı bu raporlar, faaliyetlerin sürekli geliştirilmesi için plana ışık tutacaktır.

Hezarfen Mesleki ve Teknik Anadolu Lisesi Okullu 2019-2023 Stratejik Planı'nın İzleme ve Değerlendirme uygulamaları, MEB 2015-2019 Stratejik Planı İzleme ve Değerlendirme Modeli'nin geliştirilmiş sürümü olan MEB 2019-2023 Stratejik Planı İzleme ve Değerlendirme Modeli çerçevesinde yürütülecektir. İzleme ve değerlendirme sürecine yön verecek temel ilkeleri; "Katılımcılık, Saydamlık, Hesap verebilirlik, Bilimsellik, Tutarlılık ve Nesnellik" olarak ifade edilebilir.

İdarelerin kurumsal yapılarının kendine has farklılıkları, izleme ve değerlendirme süreçlerinin de farklılaşmasını beraberinde getirmektedir. Eğitim idarelerinin ana unsurunun, girdi ve çıktılarının insan oluşu, ürünlerinin değerinin kısa vadede belirlenememesine ve insan unsurundan kaynaklı değişkenliğin ve belirsizliğin fazla olmasına yol açmaktadır. Bu durumda sadece nicel yöntemlerle yürütülecek izleme ve değerlendirmelerin eğitsel olgu ve durumları

açıklamada yetersiz kalabilmesi söz konusudur. Nicel yöntemlerin yanında veya onlara alternatif olarak nitel yöntemlerin de uygulanmasının daha zengin ve geniş bir bakış açısı sunabileceği belirtilebilir.

Hezarfen Mesleki ve Teknik Anadolu Lisesi 2019-2023 Stratejik Planı İzleme ve Değerlendirme Modeli'nin çerçevesini;

1. Performans göstergeleri ve stratejiler bazında gerçekleşme durumlarının belirlenmesi,
2. Performans göstergelerinin gerçekleşme durumlarının hedeflerle kıyaslanması,
3. Stratejiler kapsamında yürütülen faaliyetlerin Müdürlük faaliyet alanlarına dağılımının belirlenmesi,
4. Sonuçların raporlanması ve paydaşlarla paylaşımı,
5. Hedeflerden sapmaların nedenlerinin araştırılması,
6. Alternatiflerin ve çözüm önerilerinin geliştirilmesi süreçleri oluşturmaktadır.